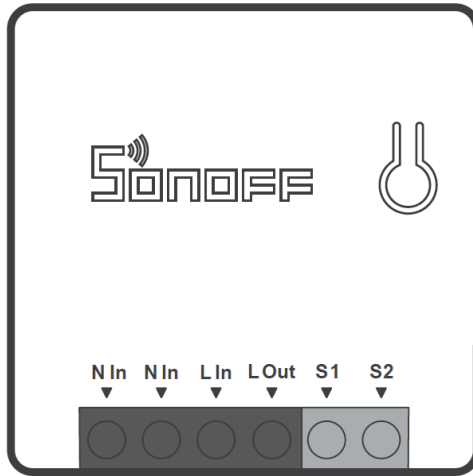


# SONOFF



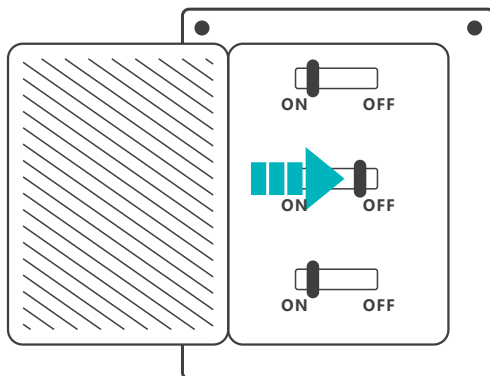
## DIY MINIR2



### Instrukcja obsługi

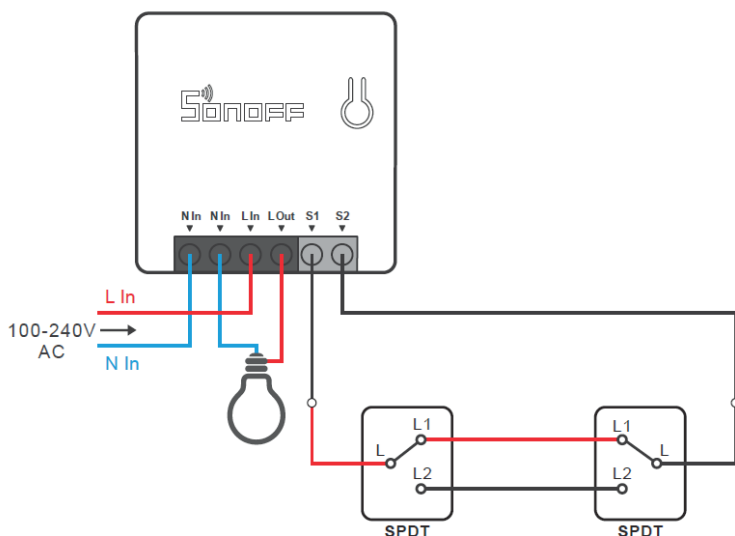
# Instrukcja użytkownika

## 1. Wyłączanie zasilania



⚠ Aby uniknąć porażenia prądem, podczas instalacji i naprawy należy skonsultować się ze sprzedawcą lub wykwalifikowanym specjalistą. Prosimy nie dotykać przełącznika podczas użytkowania.

## 1. Wyłączanie zasilania



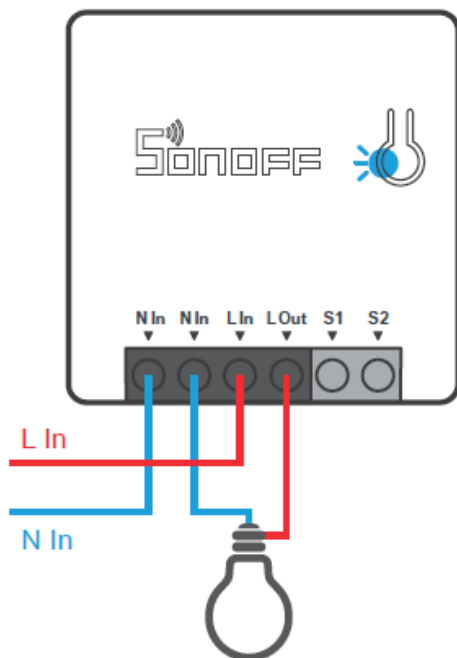
⚠ Upewnij się, że połączenie przewodu neutralnego i przewodu pod napięciem jest prawidłowe.

⚠ S1/S2 może być połączony z przełącznikiem kotłuskowym (przełącznik kotłuskowy z funkcją samoczynnego powrotu nie jest obsługiwany) lub nie jest połączony. Aby zapewnić bezpieczeństwo, nie podłączaj do niego przewodu neutralnego i przewodu pod napięciem.

### 3. Pobieranie aplikacji



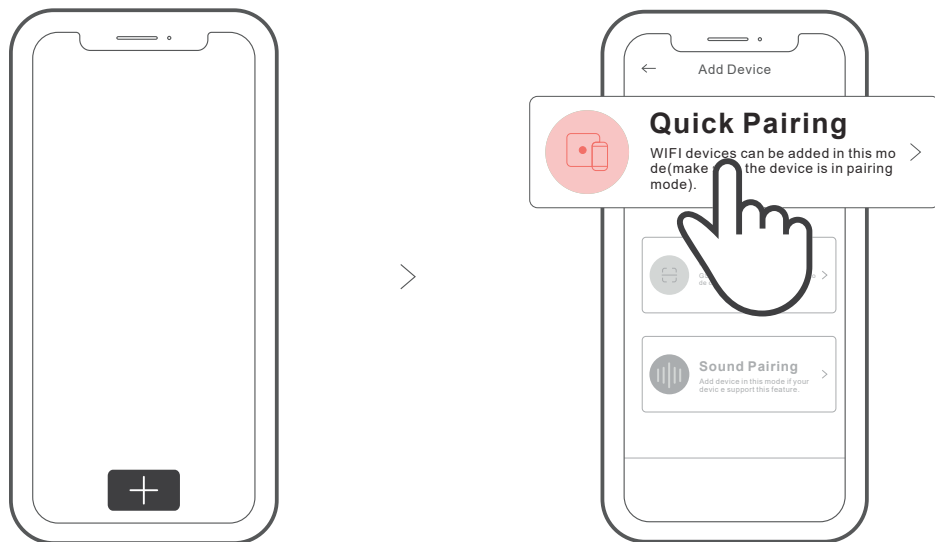
### 4. Włączenie zasilania



Po włączeniu zasilania, urządzenie wejdzie w tryb szybkiego parowania (Touch) podczas pierwszego użycia. Wskaźnik LED Wi-Fi zmienia się w cyklu dwóch krótkich i jednego długiego mignięcia i zwolnienia.

- ⓘ Urządzenie wyjdzie z trybu szybkiego parowania (Touch), jeśli nie zostanie sparowane w ciągu 3 minut. Jeśli chcesz wejść w ten tryb, przytrzymaj przycisk na około 5 sekund, aż wskaźnik LED Wi-Fi zmieni się w cyklu dwóch krótkich i jednego długiego błysku.

## 5. Dodawanie urządzenia



Dotknij "+" i wybierz "Quick Pairing", a następnie działaj zgodnie z instrukcjami w aplikacji.

### Kompatybilny tryb

Jeśli nie uda Ci się wejść w tryb szybkiego parowania (Touch), spróbuj wykonać parowanie w trybie "Compatible Pairing Mode".

- 1 Przytrzymaj przycisk parowania przez 5 sekund, aż wskaźnik LED Wi-Fi zmieni się w cykl dwóch krótkich błysków i jednego długiego błysku. Ponownie naciśnij i przytrzymaj przycisk parowania przez 5 sekund, aż wskaźnik LED Wi-Fi zacznie szybko migać. Wówczas urządzenie przejdzie w tryb parowania kompatybilnego.
- 2 Dotknij "+" i wybierz "Compatible Pairing Mode" w aplikacji.

#### System Android:

Wprowadź hasło Wi-Fi i wybierz "Dalej". Poczekaj, aż parowanie zostanie zakończone.

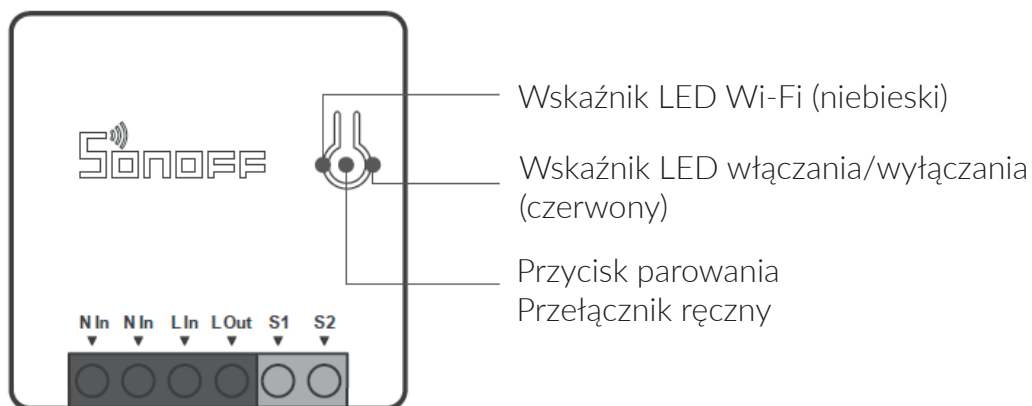
#### System iOS:

Wprowadź hasło Wi-Fi i dotknij przycisku "Dalej". Bądź cierpliwy, aż parowanie zostanie zakończone.

# Specyfikacja

Model	Mini R2
Wejście	100-240V AC 50/60Hz 10A Max
Wyjście	100-240V AC 50/60Hz 10A Max
Systemy operacyjne	Android & iOS
Wi-Fi	IEEE 802.11 b/g/n 2.4GHz
Materiał	PC V0
Wymiary	42.6 x 42.6 x 20 mm
Częstotliwość radiowa urządzenia	2,4 GHz
Maksymalna moc częstotliwości radiowej	15~17dbm

## Opis produktu



ⓘ Waga urządzenia jest mniejsza niż 1kg. Zalecana jest wysokość montażu poniżej 2m.

# Stan wskaźnika LED Wi-Fi

Wskaźnik LED Wi-Fi	Instrukcja stanu
Miga (jeden długi i dwa krótkie)	Tryb szybkiego parowania
Świeci się	Urządzenie jest podłączone pomyślnie
Miga szybko	Kompatybilny tryb parowania
Miga szybko raz	Nie można wykryć routera
Miga szybko dwa razy	Nie udaje się nawiązać połączenia z siecią Wi-Fi
Miga szybko trzy razy	Aktualizacja

## Funkcje

Włączanie/wyłączanie urządzenia z dowolnego miejsca, planowanie włączania/wyłączania zasilania i udostępnianie aplikacji rodzinie.



Zdalne sterowanie



Kontrola czasu/odliczanie



Sterowanie głosem



Dostęp do sterowania



Inteligentna struktura



Status synchronizacji



Nie wymaga koncentratora



Funkcja kamery



Stan zasilania

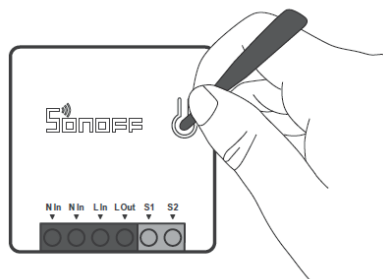


Sterowanie siecią LAN

## Reset ustawień

Przytrzymaj przycisk parowania na około 5 sekund, aż wskaźnik LED Wi-Fi zmieni się w cyklu dwóch krótkich i jednego długiego błysku. W momencie, kiedy reset się powiedzie, urządzenie przejdzie w tryb szybkiego parowania (Touch).

ⓘ Jeśli chcesz korzystać z innych sieci Wi-Fi, przywróć ustawienia fabryczne przełącznika, a następnie ponownie podłącz go do sieci.



## Często występujące problemy

Q: Dlaczego moje urządzenie pozostaje w trybie "Offline"?

A: Nowo dodane urządzenie potrzebuje 1-2 minut na połączenie Wi-Fi i sieci. Jeśli pozostaje offline przez długi czas, prosimy ocenić te problemy na podstawie niebieskiego wskaźnika Wi-Fi:

1. Niebieski wskaźnik Wi-Fi miga raz na sekundę, co oznacza, że przełącznik nie zdołał nawiązać połączenia z siecią Wi-Fi:

- ① Możliwe jest błędne wprowadzenie hasła sieci Wi-Fi.
- ② Możliwa jest zbyt duża odległość między przełącznikiem a routerem lub otoczenie powoduje zakłócenia. Zbliź się do routera. Jeśli się nie uda, dodaj go ponownie.
- ③ Sieć Wi-Fi 5G nie jest obsługiwana i obsługuje tylko sieć bezprzewodową 2,4 GHz.
- ④ Możliwe, że włączone jest filtrowanie adresów MAC. Prosimy go wyłączyć.

Jeśli żadna z powyższych metod nie rozwiązała problemu, otwórz sieć danych komórkowych w telefonie, aby utworzyć hotspot Wi-Fi, a następnie dodać urządzenie ponownie.

2. Niebieski wskaźnik miga dwa razy na sekundę, co oznacza, że urządzenie połączyło się z siecią Wi-Fi, ale nie udało mu się nawiązać połączenia z serwerem.

Upewnij się, że sieć jest wystarczająco stabilna. Jeśli podwójny sygnał występuje dosyć często, oznacza to, że urządzenie ma dostęp do niestabilnej sieci. Jeśli sieć jest w normie, spróbuj wyłączyć zasilanie, aby zrestartować przełącznik.

## Uproszczona deklaracja zgodności

**Producent:** Shenzhen Sonoff Technologies Co.,Ltd.

Room 1001, 10F, Building 8, Lianhua

Industrial Park, Longyuan Load, Longhua District, Shenzhen, GD, China

**Produkt:** Inteligentny przełącznik Wi-fi

**Numer modelu:** MINIR2

Wyrób jest zgodny z dyrektywą Parlamentu Europejskiego i Rady 2014/53/UE z dnia 16 kwietnia 2014 r. w sprawie harmonizacji ustawodawstw państw członkowskich dotyczących udostępniania na rynku urządzeń radiowych i uchylającą dyrektywę 1999/5/WE.

**Deklaracja zgodności dostępna na stronie internetowej:**

[https://rcpro.pl/product-pol-19965-Inteligentny-Przelacznik-](https://rcpro.pl/product-pol-19965-Inteligentny-Przelacznik-Sonoff-Smart-Switch-MINI-R2.html?query_id=24)

[-Sonoff-Smart-Switch-MINI-R2.html?query\\_id=24](https://rcpro.pl/product-pol-19965-Inteligentny-Przelacznik-Sonoff-Smart-Switch-MINI-R2.html?query_id=24) w zakładce Do pobrania