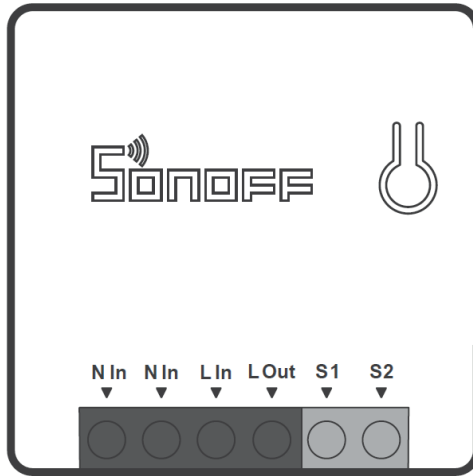


# SONOFF



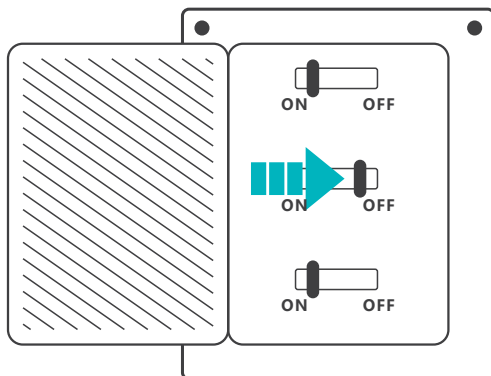
## DIY MINIR2



## Instrukcja obsługi

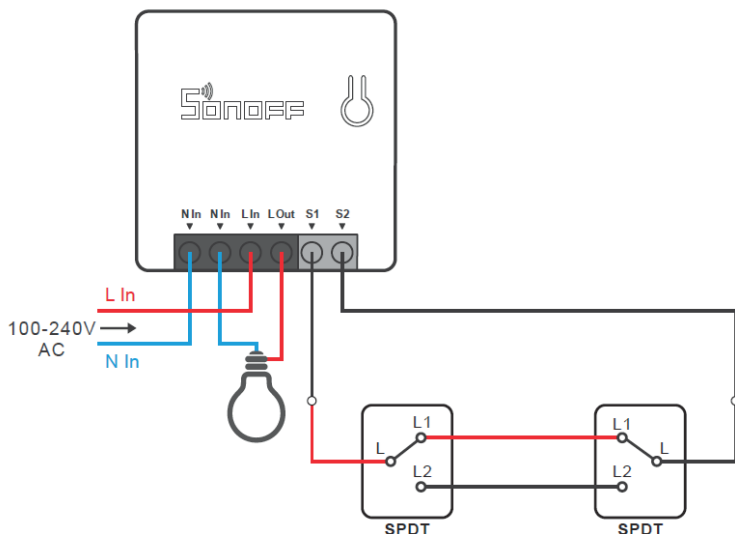
# Instrukcja użytkownika

## 1. Wyłączanie zasilania



⚠ Aby uniknąć porażenia prądem, podczas instalacji i naprawy należy skonsultować się ze sprzedawcą lub wykwalifikowanym specjalistą. Prosimy nie dotykać przełącznika podczas użytkowania.

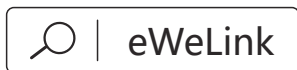
## 1. Wyłączanie zasilania



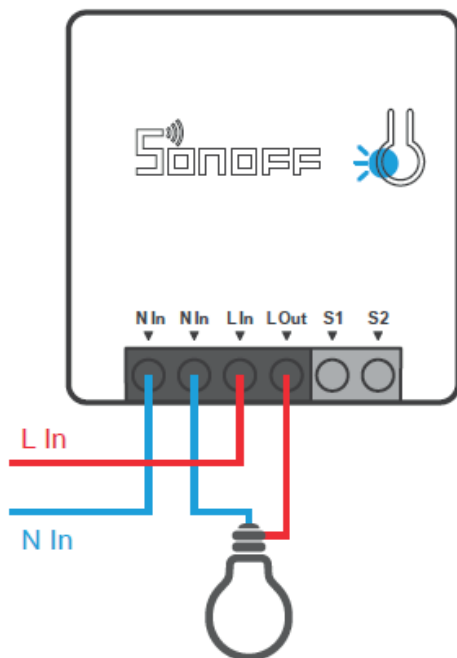
ⓘ Upewnij się, że połączenie przewodu neutralnego i przewodu pod napięciem jest prawidłowe.

⚠ S1/S2 może być połączony z przełącznikiem kotłuskowym (przełącznik kotłuskowy z funkcją samoczynnego powrotu nie jest obsługiwany) lub nie jest połączony. Aby zapewnić bezpieczeństwo, nie podłączaj do niego przewodu neutralnego i przewodu pod napięciem.

### 3. Pobieranie aplikacji



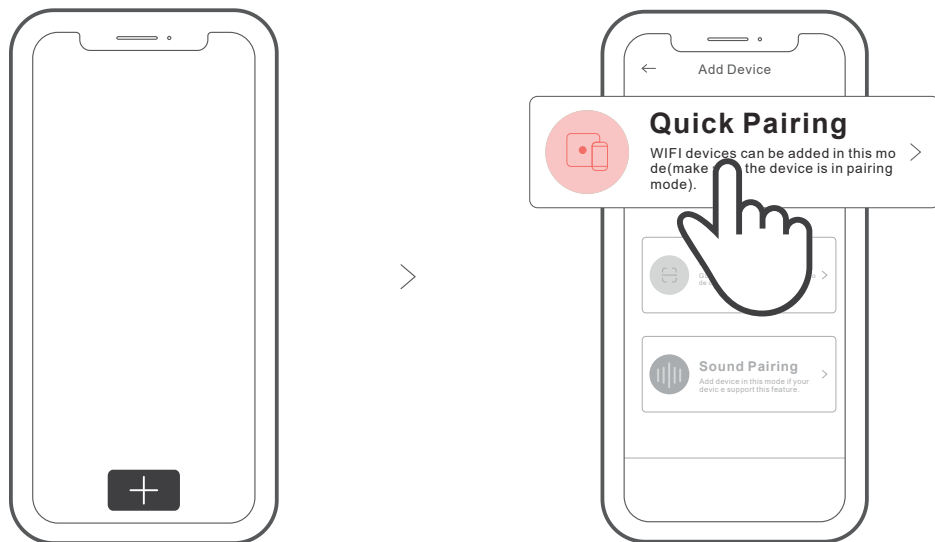
### 4. Włączenie zasilania



Po włączeniu zasilania, urządzenie wejdzie w tryb szybkiego parowania (Touch) podczas pierwszego użycia. Wskaźnik LED Wi-Fi zmienia się w cyklu dwóch krótkich i jednego długiego mignięcia i zwolnienia.

- ⓘ Urządzenie wyjdzie z trybu szybkiego parowania (Touch), jeśli nie zostanie sparowane w ciągu 3 minut. Jeśli chcesz wejść w ten tryb, przytrzymaj przycisk na około 5 sekund, aż wskaźnik LED Wi-Fi zmieni się w cyklu dwóch krótkich i jednego długiego błysku.

## 5. Dodawanie urządzenia



Dotknij "+" i wybierz "Quick Pairing", a następnie działaj zgodnie z instrukcjami w aplikacji.

### Kompatybilny tryb

Jeśli nie uda Ci się wejść w tryb szybkiego parowania (Touch), spróbuj wykonać parowanie w trybie "Compatible Pairing Mode".

- 1 Przytrzymaj przycisk parowania przez 5 sekund, aż wskaźnik LED Wi-Fi zmieni się w cykl dwóch krótkich błysków i jednego długiego błysku. Ponownie naciśnij i przytrzymaj przycisk parowania przez 5 sekund, aż wskaźnik LED Wi-Fi zacznie szybko migać. Wówczas urządzenie przejdzie w tryb parowania kompatybilnego.
- 2 Dotknij "+" i wybierz "Compatible Pairing Mode" w aplikacji.

### System Android:

Wprowadź hasło Wi-Fi i wybierz "Dalej". Poczekaj, aż parowanie zostanie zakończone.

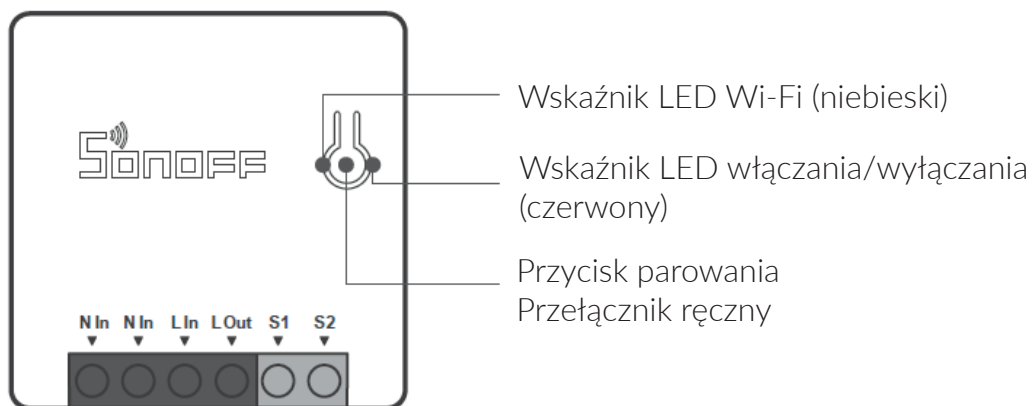
### System iOS:

Wprowadź hasło Wi-Fi i dotknij przycisku "Dalej". Bądź cierpliwy, aż parowanie zostanie zakończone.

# Specyfikacja

|  |                             |
|--|-----------------------------|
| Model                                  | Mini R2                     |
| Wejście                                | 100-240V AC 50/60Hz 10A Max |
| Wyjście                                | 100-240V AC 50/60Hz 10A Max |
| Systemy operacyjne                     | Android & iOS               |
| Wi-Fi                                  | IEEE 802.11 b/g/n 2.4GHz    |
| Materiał                               | PC V0                       |
| Wymiary                                | 42.6 x 42.6 x 20 mm         |
| Częstotliwość radiowa urządzenia       | 2,4 GHz                     |
| Maksymalna moc częstotliwości radiowej | 15~17dbm                    |

## Opis produktu



ⓘ Waga urządzenia jest mniejsza niż 1kg. Zalecana jest wysokość montażu poniżej 2m.

# Stan wskaźnika LED Wi-Fi

| Wskaźnik LED Wi-Fi               | Instrukcja stanu                                 |
|----------------------------------|--|
| Miga (jeden długi i dwa krótkie) | Tryb szybkiego parowania                         |
| Świeci się                       | Urządzenie jest podłączone pomyślnie             |
| Miga szybko                      | Kompatybilny tryb parowania                      |
| Miga szybko raz                  | Nie można wykryć routera                         |
| Miga szybko dwa razy             | Nie udaje się nawiązać połączenia z siecią Wi-Fi |
| Miga szybko trzy razy            | Aktualizacja                                     |

## Funkcje

Włączanie/wyłączanie urządzenia z dowolnego miejsca, planowanie włączania/wyłączania zasilania i udostępnianie aplikacji rodzinie.



Zdalne sterowanie



Kontrola czasu/odliczanie



Sterowanie głosem



Dostęp do sterowania



Inteligentna struktura



Status synchronizacji



Nie wymaga koncentratora



Funkcja kamery



Stan zasilania



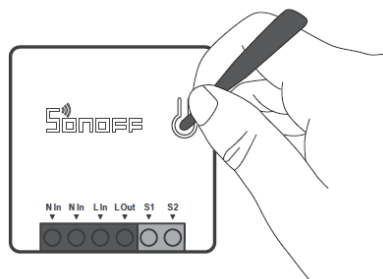
Sterowanie siecią LAN

## Reset ustawień

Przytrzymaj przycisk parowania na około 5 sekund, aż wskaźnik LED Wi-Fi zmieni się w cykl dwóch krótkich i jednego długiego błysku. W momencie, kiedy reset się powiedzie, urządzenie przejdzie w tryb szybkiego parowania (Touch).



Jeśli chcesz korzystać z innych sieci Wi-Fi, przywróć ustawienia fabryczne przełącznika, a następnie ponownie podłącz go do sieci.



## Często występujące problemy

Q: Dlaczego moje urządzenie pozostaje w trybie "Offline"?

A: Nowo dodane urządzenie potrzebuje 1-2 minut na połączenie Wi-Fi i sieci. Jeśli pozostaje offline przez długi czas, prosimy ocenić te problemy na podstawie niebieskiego wskaźnika Wi-Fi:

1. Niebieski wskaźnik Wi-Fi miga raz na sekundę, co oznacza, że przełącznik nie zdołał nawiązać połączenia z siecią Wi-Fi:

- ① Możliwe jest błędne wprowadzenie hasła sieci Wi-Fi.
- ② Możliwa jest zbyt duża odległość między przełącznikiem a routerem lub otoczenie powoduje zakłócenia. Zbliź się do routera. Jeśli się nie uda, dodaj go ponownie.
- ③ Sieć Wi-Fi 5G nie jest obsługiwana i obsługuje tylko sieć bezprzewodową 2,4 GHz.
- ④ Możliwe, że włączone jest filtrowanie adresów MAC. Prosimy go wyłączyć.

Jeśli żadna z powyższych metod nie rozwiązała problemu, otwórz sieć danych komórkowych w telefonie, aby utworzyć hotspot Wi-Fi, a następnie dodać urządzenie ponownie.

2. Niebieski wskaźnik miga dwa razy na sekundę, co oznacza, że urządzenie połączyło się z siecią Wi-Fi, ale nie udało mu się nawiązać połączenia z serwerem.

Upewnij się, że sieć jest wystarczająco stabilna. Jeśli podwójny sygnał występuje dosyć często, oznacza to, że urządzenie ma dostęp do niestabilnej sieci. Jeśli sieć jest w normie, spróbuj wyłączyć zasilanie, aby zrestartować przełącznik.

## Uproszczona deklaracja zgodności

**Producent:** Shenzhen Sonoff Technologies Co.,Ltd.

Room 1001, 10F, Building 8, Lianhua

Industrial Park, Longyuan Load, Longhua District, Shenzhen, GD, China

**Produkt:** Inteligentny przełącznik Wi-fi

**Numer modelu:** MINIR2

Wyrób jest zgodny z dyrektywą Parlamentu Europejskiego i Rady 2014/53/UE z dnia 16 kwietnia 2014 r. w sprawie harmonizacji ustawodawstw państw członkowskich dotyczących udostępniania na rynku urządzeń radiowych i uchylającą dyrektywę 1999/5/WE.

**Deklaracja zgodności dostępna na stronie internetowej:**

[https://rcpro.pl/product-pol-19965-Inteligentny-Przelacznik-](https://rcpro.pl/product-pol-19965-Inteligentny-Przelacznik-Sonoff-Smart-Switch-MINI-R2.html?query_id=24)

[-Sonoff-Smart-Switch-MINI-R2.html?query\\_id=24](https://rcpro.pl/product-pol-19965-Inteligentny-Przelacznik-Sonoff-Smart-Switch-MINI-R2.html?query_id=24) w zakładce Do pobrania