

USER MANUAL

Wall Socket

APRM-05-001



Manufacturer / Producent:
Expo-service Sp. z o.o.,
al. Witosa 31, 00-710 Warszawa
Distributor / Dystrybutor:
Appartme Sp. z o.o.,
ul. Dworska 1a/1u, 30-314 Kraków

Spis treści

PL

1. Opis produktu	2
2. Funkcje gniazda ściennego	2
3. Zawartość opakowania	2
4. Instrukcja instalacji	3
5. Sterowania gniazdem za pomocą aplikacji Appartme	6
6. Specyfikacja techniczna	8
7. Normy i przepisy	9
8. Warunki gwarancji	10

Table of Contents

EN

1. Product description	15
2. Functions of the Wall Socket	15
3. Package contents	15
4. Installation Guide	16
5. Using Appartme application to control the socket	19
6. Technical specifications	21
7. Standards and regulations	22
8. Terms of warranty	23

1. Opis produktu

Gniazdo ściennie Appartme pozwala sterować podłączonymi do niego urządzeniami elektrycznymi wykorzystując aplikację mobilną Appartme.

2. Funkcje gniazda ściennego

- Kontrola z aplikacji mobilnej poprzez sieć WiFi
- Włączanie i wyłączenie przy pomocy przycisku znajdującego się na gnieździe
- Zaślepka bezpieczeństwa chroniąca dzieci przed porażeniem prądem
- Dioda pokazująca stan pracy gniazda
- Możliwość ustawiania scenariuszy
- Szeroka gama akcesoriów i paneli szklanych umożliwiającą dowolną konfigurację

3. Zawartość opakowania

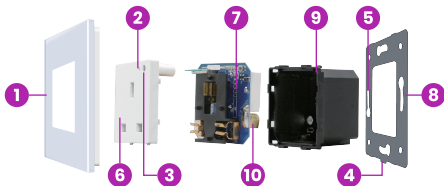
- a) Moduł gniazda ściennego
- b) Panel szklany gniazda
- c) Instrukcja obsługi

4. Instrukcja instalacji

4.1 Środki bezpieczeństwa

- wyłącz napięcie zasilania
- użyj testera elektrycznego do sprawdzenia bezpieczeństwa instalacji przed montażem
- upewnij się, że puszka montażowa pomieści moduł gniazda oraz że przewody są wystarczająco długie
- instalacja urządzenia powinna zostać wykonana przez osobę posiadającą odpowiednie uprawnienia

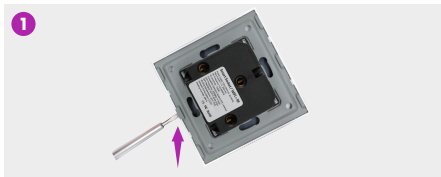
4.2 Elementy składowe urządzenia



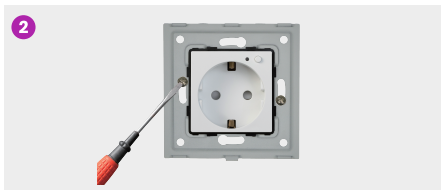
1. Szklany panel przedni
2. Dioda informująca o stanie pracy
3. Przycisk
4. Element służący do podważania i rozdzielania ramki metalowej od panelu szklanego
5. Otwór montażowy gniazda
6. Przednia pokrywa modułu gniazda
7. Płytkę drukowaną gniazda
8. Metalowa ramka montażowa
9. Tylna osłona modułu gniazda
10. Złącza

4.3 Montaż gniazda

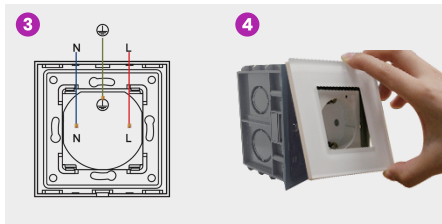
1. Przy pomocy śrubokręta oddziel szklany panel od metalowej ramki montażowej podważając w pokazanym miejscu na rysunku nr 1.



2. Połącz moduł gniazda wraz z metalową ramką. Moduł gniazda możesz zamontować w dowolnej pozycji względem metalowej ramki. Proponujemy jednak montaż tak aby otwór, który służy do podważania śrubokrętem był skierowany w stronę podłogi podczas gdy przycisk znajdujący się na gnieździe znalazł się w prawym górnym rogu metalowej ramki (rysunek nr 2).



3. Podłącz przewody instalacji elektrycznej, w sposób pokazany na rysunku nr 3.



4. Przykręć metalową ramkę wraz z modułem gniazda do otworów znajdujących się w puszcze montażowej przy użyciu załączonych do gniazda wkrętów (rysunek nr 2).

5. Na podłączone do przewodów gniazdo i zamocowaną wkrętami metalową ramkę nasuń panel szklany od góry tak aby trafić na zatrzaski. Następnie mocno dociśnij na dole w miejscu gdzie znajduje się otwór służący do podważania ramki aż usłyszysz charakterystyczny trzask (rysunek nr 4).

6. Urządzenie zostało poprawnie zainstalowane, można teraz włączyć zasilanie i przetestować działanie urządzenia przyciskając przycisk.

5. Sterowania gniazdem za pomocą aplikacji Appartme

5.1 Instalacja aplikacji Appartme.

W celu korzystania z gniazda przy pomocy aplikacji mobilnej konieczne jest pobranie aplikacji Appartme oraz dodanie urządzenia w aplikacji. Gniazdo łączy się z aplikacją mobilną Appartme za pomocą sieci Internet, upewnij się że w lokalu masz dostęp do sieci WiFi która posiada dostęp do Internetu.

Aby pobrać aplikację mobilną Appartme zeskanuj poniższy kod QR, pobierz aplikację ze sklepu Play dla Android lub App Store dla iOS lub wejdź na stronę internetową:



www.appartme.pl/getapp

5.2 Rejestracja konta Appartme

Po włączeniu aplikacji Appartme, pierwszy – powitalny ekran daje użytkownikowi możliwość zalogowania się lub utworzenia konta.

Aby utworzyć nowe konto, należy kliknąć w napis „Zarejestruj się”. Następny ekran umożliwia nam podanie adresu e-mail oraz hasła, na które zostanie zarejestrowane konto użytkownika – po wypełnieniu powyższych pól należy kliknąć przycisk „Zarejestruj się” w celu potwierdzenia informacji.

Na podany adres email zostanie automatycznie wysłany e-mail aktywacyjny, w który należy potwierdzić chęć założenia konta Appartme.

5.3 Dodawanie urządzenia w aplikacji mobilnej Appartme

1. W aplikacji Appartme wciśnij przycisk „Dodaj urządzenie”
2. Wybierz z listy urządzenie „gniazdo ścienne”
3. Podłącz telefon do sieci WiFi którą zamierzasz wykorzystać do podłączenia urządzenia.
Wciśnij w aplikacji przycisk „Dalej”
4. Wprowadź hasło do sieci WiFi.
5. Jeśli dioda gniazda miga, wciśnij w aplikacji przycisk „Dalej”. Jeżeli dioda nie miga, wprowadź gniazdo w tryb parowania naciskając i przytrzymując wciśnięty przycisk znajdujący się na gnieździe, aż zacznie migać.

6. W aplikacji wciśnij „Dalej” aby uruchomić proces parowania. Parowanie może potrwać chwilę.
7. Zakończenie parowania sukcesem zostaje oznajmione przez pojawienie się przycisku „Gotowe” który należy wcisnąć by zakończyć parowanie.
W razie niepowodzenia spróbuj ponownie.
8. Następnie należy wybrać pokój w którym umieściliśmy urządzenie

Uwaga!

Jeżeli masz problem z dodaniem urządzenia, może to być spowodowane brakiem wystarczającego zasięgu sieci WiFi w miejscu, gdzie znajduje się gniazdo.

6. Specyfikacja techniczna

Zasilanie	AC 90–240V 50/60 Hz
Maksymalny prąd	13A 240 VAC
Pobór energii	0,2W
Zasięg transmisji	5 – 20 m w zależności od warunków propagacji
Ilość cykli On/Off	100 000 razy
Standard WiFi	2.4 GHz 802.11 b/g/n
Wymagania systemu	IOS 10 lub wyższy, Android 7 lub wyższy
Temperatura pracy	0–40°C

Maksymalna wilgotność	95%
Pasuje do puszek montażowych	Ø76 mm, szerokość 71 mm, głębokość > 45 mm
Akcesoria w zestawie	Ramka szklana, biała
Wymiary produktu	86 x 86 x 45 mm
Masa	70g moduł gniazda, 95g ramka szklana

7. Normy i przepisy

Uwaga! Ten produkt nie jest zabawką.

Trzymać poza zasięgiem dzieci i zwierząt.

Deklaracja zgodności

Expo-service Sp. z o.o., niniejszym oświadczają, że urządzenie jest zgodne z dyrektywą 2014/53/EU. Pełny tekst deklaracji zgodności UE jest dostępny pod następującym adresem internetowym:

www.manuals.appartme.pl

Zgodność z dyrektywą WEEE

Urządzenia oznaczone tym symbolem nie należy utylizować lub wyrzucać wraz z odpadami komunalnymi. Obowiązkiem użytkownika jest dostarczenie zużytego urządzenia do wyznaczonego punktu recyklingu.



8. Warunki gwarancji

1. Expo-Service Sp. z o.o. z siedzibą w Warszawie, Al. Witosa 31, 00-710 Warszawa, KRS: 0000107454, NIP: 1180015586, REGON: 001337635 (dalej: "Producent")
2. Appartme Sp. z o.o. z siedzibą w Krakowie, ul. Dworska 1a/1u, 30-314 Kraków, KRS: 0000839426, NIP: 6762580105, REGON: 38597630000000 (dalej: „Dystrybutor”) udziela gwarancji, że sprzedawane urządzenie ("Urządzenie") wolne jest od wad materiału i wykonania.
3. Dystrybutor odpowiada za wadliwe działanie Urządzenia wynikające z wad fizycznych tkwiących w Urządzeniu powodujących jego funkcjonowanie niezgodne ze specyfikacją w okresie:
 - 24 miesiące od daty zakupu przez konsumenta,
 - 12 miesięcy od daty zakupu przez klienta biznesowego (konsument i klient biznesowy są dalej łącznie zwani „Klientem”).
4. Niniejsza gwarancja obowiązuje na terytorium Rzeczypospolitej Polskiej. Gwarancja może być wykonywana poza granicami Rzeczypospolitej Polskiej, jeżeli Klient pokryje koszty transportu Urządzenia.
5. Dystrybutor zobowiązuje się do bezpłatnego usunięcia wad ujawnionych w okresie gwarancji poprzez dokonanie naprawy albo wymiany (według uznania Dystrybutora) wadliwych elementów Urządzenia na części nowe lub regenerowane.

Dystrybutor zastrzega sobie prawo do wymiany całego Urządzenia na nowe lub regenerowane. Dystrybutor nie zwraca pieniędzy za zakupione Urządzenie.

6. Dystrybutor może wymienić Urządzenie na inne o najbardziej zbliżonych parametrach technicznych.

7. Przed dokonaniem zgłoszenia reklamacyjnego Dystrybutor rekomenduje skorzystanie z telefonicznej lub internetowej pomocy technicznej dostępnej pod adresem www.appartme.pl/support.

1. W celu złożenia reklamacji Klient powinien skontaktować się z Dystrybutorem poprzez adres e-mail wskazany na stronie www.appartme.pl/support.

2. Po prawidłowym zgłoszeniu reklamacji, Klient otrzyma dane kontaktowe do Autoryzowanego Centrum Gwarancyjnego („ACG”). Klient powinien skontaktować się i dostarczyć Urządzenie do ACG. Po otrzymaniu Urządzenia Dystrybutor poinformuje Klienta o numerze zgłoszenia (RMA).

3. Wady zostaną usunięte w ciągu 30 dni, licząc od daty dostarczenia Urządzenia do ACG. Okres trwania gwarancji ulega przedłużeniu o czas, w którym Urządzenie było do dyspozycji ACG.

4. Reklamowane Urządzenie winno być udostępnione przez Klienta wraz z kompletnym wyposażeniem standardowym i dokumentami potwierdzającymi jego zakup.

5. Koszty transportu reklamowanego Urządzenia na

terytorium Rzeczypospolitej Polskiej będą pokrywane przez Dystrybutora. W przypadku transportu Urządzenia z pozostałych krajów koszty transportu będą pokrywane przez Klienta.

6. ACG odmawia przyjęcia reklamacji w przypadku:

- stwierdzenia użytkownika Urządzenia niezgodnie z przeznaczeniem i instrukcją obsługi,
- udostępnienia przez Klienta Urządzenia niekompletnego, bez osprzętu, bez tabliczki znamionowej,
- stwierdzenia przyczyny usterki innej niż wada materiałowa bądź produkcyjna tkwiąca w Urządzeniu,
- nieważnego dokumentu gwarancyjnego oraz braku dowodu zakupu.

7. Gwarancja jakości nie obejmuje:

- uszkodzeń mechanicznych (pęknięcia, złamania, przecięcia, przetarcia, fizyczne odkształcenia spowodowane uderzeniem, upadkiem bądź zrzuceniem na Urządzenie innego przedmiotu lub eksploatacji niezgodnej z przeznaczeniem Urządzenia określonym w instrukcji obsługi);
- uszkodzeń wynikłych z przyczyn zewnętrznych np.: powodzi, burzy, pożaru, uderzenia pioruna, klęsk żywiołowych, trzęsienia ziemi, wojny, niepokoju społecznego, siły wyższej, nieprzewidzianych wypadków, kradzieży, zalania cieczą, wycieku baterii, warunków pogodowych; działania promieni słonecznych, piasku, wilgoci, wysokiej lub niskiej temperatury, zanieczyszczenia powietrza;
- uszkodzeń spowodowanych przez nieprawidłowo

działające oprogramowanie, na skutek ataku wirusa komputerowego, bądź nie stosowanie aktualizacji oprogramowania zgodnie z zaleceniami Producenta lub Dystrybutora;

- uszkodzeń wynikłych z: przepięć w sieci energetycznej lub/i telekomunikacyjnej lub z podłączenia do sieci energetycznej w sposób niezgodny z instrukcją obsługi lub z powodu przyłączenia innych produktów, których podłączanie nie jest zalecane przez Producenta lub Dystrybutora;

- uszkodzeń wywołanych pracą bądź składowaniem Urządzenia w skrajnie niekorzystnych warunkach tzn. dużej wilgotności, zapyleniu, zbyt niskiej (mroz) bądź zbyt wysokiej temperaturze otoczenia. Szczegółowe warunki, w jakich dopuszczalne jest użytkowanie Urządzenia określa instrukcja obsługi;

- uszkodzeń powstałych na skutek wykorzystywania akcesoriów niezalecanych przez Producenta lub Dystrybutora;

- uszkodzeń spowodowanych wadliwą instalacją elektryczną użytkownika, w tym zastosowaniem niewłaściwych bezpieczników;

- uszkodzeń wynikłych z zaniechania przez Klienta czynności konserwacyjnych i obsługowych przewidzianych w instrukcji obsługi;

- uszkodzeń wynikłych ze stosowania nieoryginalnych, niewłaściwych dla danego modelu części zamiennych i wyposażenia, wykonywaniem napraw i przeróbek przez osoby nieupoważnione;

- usterek powstałych wskutek kontynuowania pracy niesprawnym Urządzeniem czy osprzętem.

8. Gwarancja nie obejmuje naturalnego zużycia elementów Urządzenia oraz innych części wymienionych w instrukcji użytkowania oraz dokumentacji technicznej posiadających określony czas działania.

9. Gwarancja na Urządzenie nie wyłącza, nie ogranicza ani nie zawiesza uprawnień Klienta wynikających z rękojmi.

10. Dystrybutor ani Producent nie odpowiada za szkody w mieniu wyrządzone przez wadliwe Urządzenie. Dystrybutor ani Producent nie ponosi odpowiedzialności za straty pośrednie, uboczne, szczególne, wynikowe lub za straty moralne, ani za szkody, w tym także między innymi za utracone korzyści, oszczędności, dane, utratę pożytków, roszczenia stron trzecich oraz inne szkody wynikające lub związane z korzystaniem z Urządzenia.

1. Product description

The Appartme wall socket allows you to control the electrical devices connected to it using the Appartme mobile application.

2. Functions of the Wall Socket

- Control from the mobile application via WiFi
- Switching on and off with the button on the socket
- Safety shutters to protect children against electric shock
- Diode showing the operating status of the socket
- Ability to set scenarios
- A wide range of accessories and glass panels enabling any configuration

3. Package contents

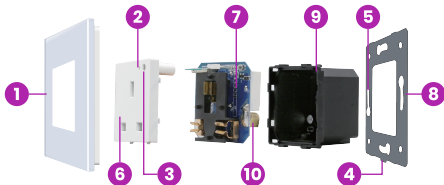
- a) Wall Socket module
- b) Socket glass panel
- c) Operating instructions

4. Installation Guide

4.1 Security measures

- before installation turn off the power supply
- use an electrical tester to check the safety of the installation before assembly
- make sure the mounting box fits the socket module and that the cables are long enough
- the device should be installed by a person with appropriate permissions

4.2 Components of the device

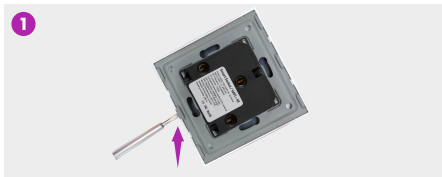


1. Glass front panel
2. Indicator LED
3. Button
4. Short slot
5. Screw fitting

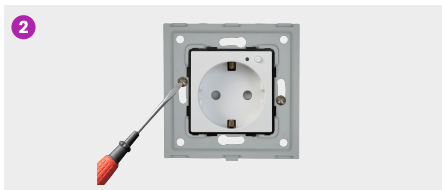
6. Socket front cover
7. PCBA module board
8. Mounting metal frame
9. Rear cover
10. Wiring terminals

4.3 Mounting the socket

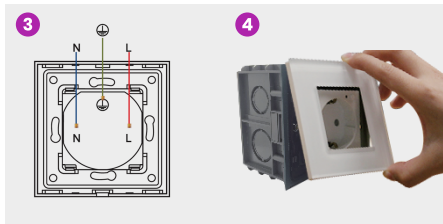
1. Using a screwdriver, separate the glass panel from the metal mounting frame by prying off in the place shown in the figure 1.



2. Connect the socket module with the metal frame. The socket module can be mounted in any position relative to the metal frame. However, we suggest installation so that the hole that is used for prying with a screwdriver was directed towards the floor, while the button on the socket was in the upper right corner of the metal frame (Figure 2)



3. Connect the electrical wiring as shown in figure 3



4. Screw the metal frame together with the socket module to the holes in the mounting box using the screws supplied (figure 2)

5. Slide the glass panel from above onto the socket connected to the wires and the metal frame attached with screws, so that it clicks into place. Then press firmly at the bottom where the hole is used to pry the frame until you hear a characteristic click.

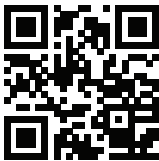
6. The device has been correctly installed, you can now turn on the power and test the operation of the device by pressing the button.

5. Using Appartme application to control the socket

5.1 Installing the Appartme application.

In order to use the socket with a mobile application, you must download the Appartme application and add the device The socket connects to the Appartme mobile application via the Internet, make sure you have access to a WiFi network that has access to the Internet.

To download the Appartme mobile application, scan the QR code below, download the application from the Play Store for Android or App Store for iOS or go to the website:



www.appartme.pl/getapp

5.2 Registration of an Appartme account

After installation the Appartme application, the first welcome screen gives the user the option of logging in or creating an account. To create a new account, click on "Register". The next screen allows us to enter the email address and password to which the user account will be registered – after completing the fields above, click "Register" to confirm the information.

An activation e-mail will be automatically sent to the e-mail address provided, confirming your intention to open an Appartme account.

5.3 Adding a device in the Appartme mobile application

1. In the Appartme application, press the "Add device" button
2. Select "wall socket" from the list
3. Connect the phone to the WiFi network that you intend to use to connect the device. Press the "Next" button in the application
4. Enter the password for the WiFi network.
5. If the socket LED is flashing, press the "Next" button in the application. If the LED is not flashing, put the socket into pairing mode by pressing and holding the button on the socket until it starts flashing.
6. In the application, press "Next" to start the pairing process. Pairing may take a while.

7. Successful pairing is announced by the appearance of the "Ready" button that must be pressed to complete pairing. If it fails, try again.
8. Then select the room in which we placed the device

Warning!

If you have a problem adding a device, it may be due to the lack of sufficient WiFi coverage in the place where the socket is located.

6. Technical specifications

Power supply	AC 90–240V 50/60 Hz
Max current	13A 240 VAC
Power consumption	0,2W
Transmission range	5 – 20 m depending on propagation conditions
Number of On/Off cycles	100 000 times
WiFi Standard	2.4 GHz 802.11 b/g/n
System Requirements	IOS 10 or higher, Android 7 or higher
Working temperature	0–40°C
Maximum ambient humidity	95%
Fits mounting boxes	Ø76 mm, width 71 mm, depth > 45 mm
Accessories included	Glass frame in white

Product dimensions

86 x86 x 45 mm

Weight

70 g socket module,
95 g glass frame

7. Standards and regulations

Attention

This product is not a toy. Keep out of reach of children and animals.

Declaration of Conformity

Expo-service Sp. z o.o., hereby declares that the device complies with Directive 2014/53/EU. The full text of the EU declaration of conformity is available at the following internet address: www.manuals.appartme.pl

Compliance with the WEEE directive

Equipment marked with this symbol should not be disposed of or disposed of with household waste. It is the user's responsibility to deliver the used device to a designated recycling point



8. Terms of warranty

1. Expo-Service Sp. z o.o. with its registered office in Warsaw, Al. Witosa 31, 00-710 Warsaw, KRS: 0000107454, NIP: 1180015586, REGON: 001337635 (hereinafter: "Producer")
2. Appartme Sp. z o.o. with its registered office in Kraków, ul. Dworska 1a / 1u, 30-314 Kraków, KRS: 0000839426, NIP: 6762580105, REGON: 38597630000000 (hereinafter: "Distributor") guarantees that the sold device ("Device") is free from defects in material and workmanship.
3. The Distributor is responsible for the device's malfunction resulting from physical defects inherent in the Device causing its operation not complying with the specification during
 - 24 months from the date of purchase by the consumer,
 - 12 months from the date of purchase by the business customer (the consumer and business customer are hereinafter collectively referred to as the "Customer").
4. This warranty applies to the territory of the Republic of Poland. The warranty may be exercised outside the Republic of Poland if the Customer covers the costs of transporting the Equipment.
5. The Distributor undertakes to free of charge remove defects revealed during the warranty period by repairing or replacing (at the Distributor's

discretion) defective elements of the Device with new or remanufactured parts. The Distributor reserves the right to replace the entire Device with new or refurbished ones. The distributor does not refund money for the purchased device.

6. Distributor may replace the Device with another one with the most similar technical parameters.

7. Before making a complaint, the Distributor recommends using the telephone or online technical support available at www.appartme.pl/support.

8. In order to make a complaint, the Customer should contact the Distributor via the email address indicated on the website www.appartme.pl/support.

9. After correctly submitting the complaint, the Customer will receive contact details for the Authorized Warranty Centre ("ACG"). The customer should contact and deliver the Device to ACG. After receiving the Equipment, the Distributor will inform the Customer about the notification number (RMA).

10. Defects will be removed within 30 days from the date of delivery of the Device to ACG. The warranty period is extended by the period during which the Device was available to ACG.

11. The claimed device should be made available by the customer along with complete standard equipment and documents confirming his purchase.

12. The costs of transporting the claimed Equipment on the territory of the Republic of Poland will be covered by the Distributor. In the case of transporting

the Equipment from other countries, the transport costs will be covered by the customer

13. ACG refuses to accept a complaint in the event of:

- finding that the Device has not been used in accordance with its intended purpose and operating instructions,
- the Customer's provision of an incomplete Device, without accessories, without a data plate,
- finding the cause of a defect other than a material or production defect inherent in the Device,
- invalid warranty document and lack of proof of purchase.

14. The quality guarantee does not cover:

- mechanical damage (cracks, fractures, cuts, abrasions, physical deformations caused by impact, falling or throwing another object on the Device or operation contrary to the intended use of the Device specified in the operating instructions);
- damages resulting from external causes, e.g. flood, storm, fire, lightning, natural disasters, earthquakes, war, social unrest, force majeure, unforeseen accidents, thefts, liquid flooding, battery leakage, weather conditions; sunlight, sand, moisture, high or low temperature, air pollution;
- damage caused by malfunctioning software, due to a computer virus attack, or failure to apply software updates in accordance with the Manufacturer's or Distributor's instructions;
- damages resulting from: overvoltage in the power

and/or telecommunications network or from connecting to the power network in a manner inconsistent with the operating instructions or due to the connection of other products whose connection is not recommended by the Manufacturer or Distributor;

- damage caused by operation or storage of the Device in extremely adverse conditions, i.e. high humidity, dust, too low (frost) or too high ambient temperature. The detailed conditions under which the use of the Device is permitted are specified in the operating manual;
- damage resulting from the use of accessories not recommended by the Manufacturer or Distributor;
- damage caused by a faulty electrical installation of the user, including the use of incorrect fuses;
- damages resulting from Customer's failure to perform the maintenance and servicing activities provided for in the operating manual;
- damages resulting from the use of non-original spare parts and accessories improper for the model, carrying out repairs and alterations by unauthorized persons;
- defects arising as a result of continued operation with a defective Device or accessory.

15. The warranty does not cover the natural wear and tear of the device's components and other parts listed in the instructions for use and technical documentation with a specified operating time.

16. The device warranty does not exclude, limit or suspend the Customer's rights under the warranty.

17. The Distributor or Manufacturer shall not be liable for damage to property caused by a defective Device. The Distributor or Manufacturer shall not be liable for indirect, incidental, special, consequential or moral damages or damages, including but not limited to lost profits, savings, data, loss of benefits, third party claims and other damages arising or related to using the Device.

