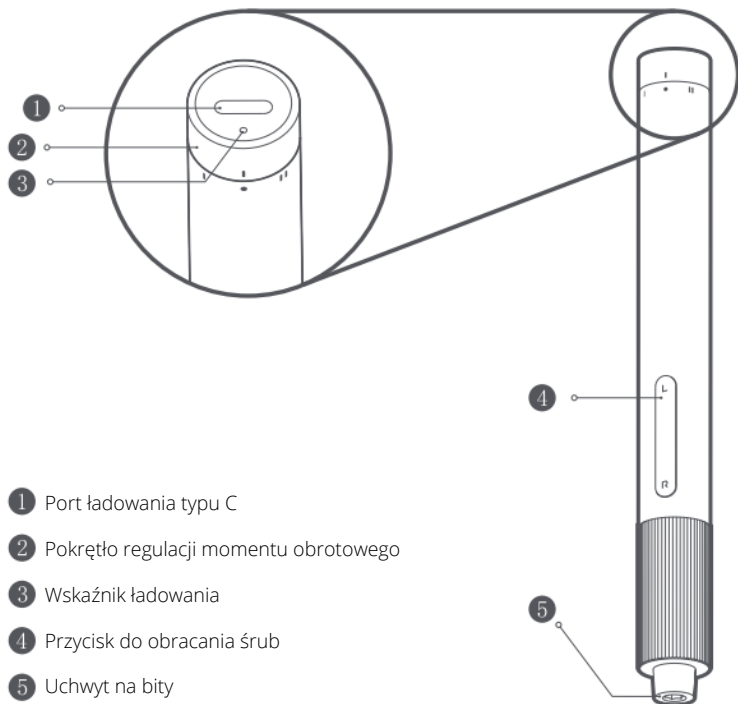


INSTRUKCJA 24w1 Xiaomi Mijia 350mAh

Przeczytaj uważnie niniejszą instrukcję przed użyciem i zachowaj ją na przyszłość.



- 1 Port ładowania typu C
- 2 Pokrętko regulacji momentu obrotowego
- 3 Wskaźnik ładowania
- 4 Przycisk do obracania śrub
- 5 Uchwyt na bity

1

Magazyn

- 1 Wewnętrzny futerał do przechowywania
- 2 Fragment
- 3 Uchwyt wkrętaka
- 4 Obudowa do przechowywania



Otwieranie i zamykanie etui do przechowywania

- Naciśnij wewnętrzny futerał od góry, aby go otworzyć.
- Naciśnij ponownie wewnętrzną skrzynkę do przechowywania od góry, aby ją zamknąć.

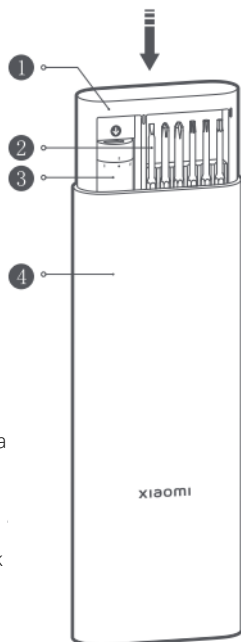
Uwaga: po naciśnięciu wewnętrzny futerał do przechowywania wyskoczy i może się łatwo wysunąć.

Przechowywanie bitów

- Bity w wewnętrznej kasecie do przechowywania są utrzymywane na miejscu dzięki absorpcji magnetycznej.
- Po użyciu umieść końcówkę w gnieździe, która sama wbije się w szczelinę.

Schówek na śrubokręt

- Śrubokręt jest utrzymywany na miejscu przez zacisk w wewnętrznej obudowie. Postępuj zgodnie z kierunkiem, aby go wyjąć. Po użyciu wciśnij śrubokręt na miejsce.



3

JAK UŻYWAĆ

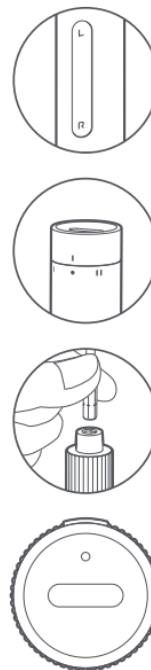
Przycisk do obracania śrub
Naciśnij R, aby dokręcić śrubę.
Naciśnij L, aby poluzować śrubę.

Pokrętko regulacji momentu obrotowego
Przekręć pokrętko regulacji momentu obrotowego na bieg, aby wyłączyć śrubokręt.
Przekręć pokrętko regulacji momentu obrotowego na I bieg, aby ustawić śrubokręt w trybie niskiego momentu obrotowego.
Przekręć pokrętko regulacji momentu obrotowego na II bieg, aby ustawić śrubokręt w trybie wysokiego momentu obrotowego.

Instalowanie bitu
Wyjmij bit z wewnętrznego etui do przechowywania i włóż go do uchwytu na bity.

Stan wskaźnika
Gdy śrubokręt działa, a poziom naładowania akumulatora jest niższy niż 20%, wskaźnik szybko miga na czerwono przez 5 sekund. Po zwolnieniu przycisku wskaźnik zgaśnie. Należy natychmiast naładować śrubokręt. Podczas ładowania wskaźnik będzie świecił na czerwono. Gdy śrubokręt jest w pełni naładowany, wskaźnik zmieni kolor na biały.

Ten śrubokręt jest wyposażony w kabel ładujący USB i ma uniwersalny port ładowania typu C. 2



! Ogólne ostrzeżenia dotyczące elektronarzędzi

OSTRZEŻENIE! Przeczytaj wszystkie ostrzeżenia dotyczące bezpieczeństwa, instrukcje, ilustracje i specyfikacje dołączone do tego elektronarzędzia. Niezastosowanie się do wszystkich poniższych instrukcji może spowodować porażenie prądem, pożar i/lub poważne obrażenia. Zachowaj wszystkie ostrzeżenia i instrukcje na przyszłość. Termin „elektronarzędzie” w ostrzeżeniach odnosi się do elektronarzędzia zasilanego z sieci (przewodowego) lub elektronarzędzia na baterie (bezprowadowe).

Utrzymuj miejsce pracy w czystości i dobrze oświetlone. Zaśmiecone lub ciemne obszary sprzyjają wypadkom. Nie używaj elektronarzędzi w atmosferach wybuchowych, takich jak łatwopalne ciecze, gazy lub pyły. Elektronarzędzia wytwarzają iskry, które mogą spowodować zapłon pyłu lub oparów. Trzymaj dzieci i osoby postronne z daleka podczas obsługi elektronarzędzia. Rozproszenie uwagi może spowodować utratę kontroli.

Wtyczki elektronarzędzi muszą pasować do gniazdka. Nigdy nie modyfikuj wtyczki w żaden sposób. Nie używaj żadnych przejściówek z uziemionymi elektronarzędziami. Niezmodyfikowane wtyczki i pasujące gniazda zmniejszają ryzyko porażenia prądem. Unikaj kontaktu ciała z uziemionymi powierzchniami, takimi jak rury, grzejniki, kuchenki i lodówki. W przypadku uziemienia ciała istnieje zwiększone ryzyko porażenia prądem. Nie wystawiaj elektronarzędzi na działanie deszczu lub wilgoci. Dostanie się wody do elektronarzędzia zwiększa ryzyko porażenia prądem. Nie nadużywaj przewodu. Nigdy nie używaj przewodu do przenoszenia, ciągnięcia lub odłączania elektronarzędzia. Trzymaj przewód z dala od źródeł ciepła, oleju, ostrych krawędzi lub ruchomych części. Uszkodzone lub splecione przewody zwiększają ryzyko porażenia prądem.

4

Podczas pracy z elektronarzędziem na zewnątrz należy używać przedłużacza odpowiedniego do użytku na zewnątrz. Użycie kabla odpowiedniego do użytku na zewnątrz zmniejsza ryzyko porażenia prądem.

Jeśli nie da się uniknąć używania elektronarzędzia w wilgotnym miejscu, należy użyć zasilacza zabezpieczonego wyłącznikiem różnicowoprądowym (RCD). Zastosowanie RCD zmniejsza ryzyko porażenia prądem.

Bezpieczeństwo osobiste

Zachowaj czujność, obserwuj, co robisz i kieruj się zdrowym rozsądkiem podczas obsługi elektronarzędzia. Nie używaj elektronarzędzia, gdy jesteś zmęczony lub pod wpływem narkotyków, alkoholu lub leków. w poważnych obrażeniach ciała. Używaj osobistego wyposażenia ochronnego. Zawsze noś okulary ochronne.

Sprzęt ochronny, taki jak maska przeciwpyłowa, obuwie ochronne antypoślizgowe, kask ochronny lub ochrona słuchu używane w odpowiednich warunkach zmniejszą obrażenia ciała.

Zapobiegaj przypadkowemu uruchomieniu. Przed podłączeniem do źródła zasilania i/lub akumulatora, wzięciem lub przenoszeniem narzędzia upewnij się, że przełącznik znajduje się w pozycji o.

Noszenie elektronarzędzi z palcem na włączniku lub zasilanie elektronarzędzia z włączonym włącznikiem może prowadzić do wypadków.

Przed włączeniem elektronarzędzia wyjmij wszelki klucz regulacyjny lub klucz.

Pozostawienie klucza lub klucza przymocowanego do obracającej się części elektronarzędzia może spowodować obrażenia ciała.

Nie wychylaj się zbyt daleko. Zawsze zachowuj właściwą postawę i równowagę.

Pozwala to na lepszą kontrolę elektronarzędzia w nieoczekiwanych sytuacjach.

5

Konserwuj elektronarzędzia i akcesoria. Sprawdź, czy nie ma niewspółosiowości lub zakleszczenia ruchomych części, uszkodzeń części i innych warunków, które mogą mieć wpływ na działanie elektronarzędzia. Jeśli jest uszkodzone, oddaj elektronarzędzie do naprawy przed użyciem. Wiele wypadków jest spowodowanych złym utrzymaniem zasilania narzędzia.

Używaj elektronarzędzia, akcesoriów, końcówek itp. zgodnie z niniejszą instrukcją, biorąc pod uwagę warunki pracy i wykonywane prace. Używanie elektronarzędzia do czynności innych niż przewidziane może spowodować niebezpieczną sytuację.

Utrzymuj uchwyty i powierzchnie chwytne w stanie suchym, czystym i wolnym od oleju i smaru.

Śliskie uchwyty i powierzchnie chwytające nie pozwalają na bezpieczną obsługę i kontrolę narzędzia w nieoczekiwanych sytuacjach.

Użytkowanie i pielęgnacja narzędzia akumulatorowego

Ładuj tylko ładowarką określoną przez producenta. Ładowarka, która jest odpowiednia dla jednego typu akumulatora, może stwarzać ryzyko pożaru w przypadku użycia z innym akumulatorem.

Używaj elektronarzędzi tylko ze specjalnie do tego przeznaczonymi akumulatorami. Używanie innych akumulatorów może stwarzać ryzyko obrażeń i pożaru.

Gdy akumulator nie jest używany, trzymaj go z dala od innych metalowych przedmiotów, takich jak spinacze do papieru, monety, klucze, gwoździe, śruby lub inne małe metalowe przedmioty, które mogą spowodować połączenie między jednym zaciskiem. spowodować oparzenia lub pożar.

W nieodpowiednich warunkach płyn może wytrysnąć z akumulatora; unikać kontaktu. W razie przypadkowego kontaktu należy splukać wodą. W przypadku kontaktu płynu

7

Ubierz się odpowiednio. Nie noś luźnej odzieży ani biżuterii. Trzymaj włosy i ubrania z dala od ruchomych części. Luźne ubrania, biżuteria lub długie włosy mogą zostać pochwycone przez ruchome części.

Jeżeli przewidziano urządzenia do podłączenia urządzeń odpylających i odpylających, należy upewnić się, że są one podłączone i prawidłowo użytkowane. Stosowanie odpylacza może zmniejszyć zagrożenia związane z pyłem.

Nie pozwól, aby zaznajomienie się z częstym używaniem narzędzi pozwoliło ci popaść w samozadowolenie i zignorować zasady bezpieczeństwa narzędzi. Nieostrożne działanie może spowodować poważne obrażenia w ciągu ułamka sekundy.

Użytkowanie i pielęgnacja elektronarzędzi

Nie używaj elektronarzędzia na siłę. Używaj odpowiedniego elektronarzędzia do swojego zastosowania. Właściwe elektronarzędzie wykona pracę lepiej i bezpieczniej w tempie, dla którego zostało zaprojektowane.

Nie używaj elektronarzędzia, jeśli przełącznik nie włącza go io. Każde elektronarzędzie, którego nie można kontrolować za pomocą przełącznika, jest niebezpieczne i musi zostać naprawione.

Przed dokonaniem jakichkolwiek regulacji, wymianą akcesoriów lub przechowywaniem elektronarzędzia należy odłączyć wtyczkę od źródła zasilania i/lub wyjąć akumulator z elektronarzędzia, jeśli jest odłączany. Takie zapobiegawcze środki bezpieczeństwa zmniejszają ryzyko przypadkowego uruchomienia elektronarzędzia.

Nie używane elektronarzędzia należy przechowywać poza zasięgiem dzieci i nie pozwalać osobom niezaznajomionym z elektronarzędziem lub z niniejszą instrukcją na jego obsługę.

Elektronarzędzia są niebezpieczne w rękach nieprzeszkolonych użytkowników.

6

oczu, należy dodatkowo zwrócić się o pomoc lekarską. Płyn wyrzucany z akumulatora może spowodować podrażnienie lub oparzenia.

Nie używaj akumulatora ani narzędzia, które jest uszkodzone lub zmodyfikowane. Uszkodzone lub zmodyfikowane akumulatory mogą zachowywać się w nieprzewidywalny sposób, powodując pożar, wybuch lub ryzyko obrażeń.

Nie wystawiaj akumulatora ani narzędzia na działanie ognia lub nadmiernej temperatury.

Narażenie na działanie ognia lub temperatury powyżej 130°C może spowodować wybuch.

Postępuj zgodnie ze wszystkimi instrukcjami dotyczącymi ładowania i nie ładuj akumulatora ani narzędzia poza zakresem temperatur określonym w instrukcji.

Nieprawidłowe ładowanie lub w temperaturach wykraczających poza ten zakres może uszkodzić akumulator i zwiększyć ryzyko pożaru.

Usługa

Oddaj elektronarzędzie do naprawy przez wykwalifikowaną osobę, która używa tylko identycznych części zamiennych. Zapewni to utrzymanie bezpieczeństwa elektronarzędzia.

Nigdy nie serwisuj uszkodzonych akumulatorów. Serwis akumulatorów powinien być wykonywany wyłącznie przez producenta lub autoryzowany serwis.

Instrukcje bezpieczeństwa dla wszystkich operacji

Trzymaj elektronarzędzie za izolowane powierzchnie chwytne podczas wykonywania czynności, w których osprzęt tnący lub elementy mocujące mogą stykać się z ukrytymi przewodami.

Kontakt akcesoriów tnących z przewodem pod napięciem może spowodować, że odsłonięte metalowe części elektronarzędzia znajdą się pod napięciem i może spowodować porażenie prądem operatora.

8

Nigdy nie pracuj z prędkością wyższą niż maksymalna prędkość znamionowa wiertła. Przy wyższych prędkościach wiertło może się wygiąć, jeśli pozwoli się mu swobodnie obracać bez kontaktu z obrabianym przedmiotem, co może spowodować obrażenia ciała.

Zawsze rozpoczynaj wiercenie z małą prędkością i końcówką wiertła stykającą się z obrabianym przedmiotem.

Przy wyższych prędkościach wiertło może się wygiąć, jeśli pozwoli się mu swobodnie obracać bez kontaktu z obrabianym przedmiotem, powodując obrażenia ciała.

Dociskaj tylko w linii prostej z wiertłem i nie wywieraj nadmiernego nacisku.

Końcówki mogą się wygiąć, powodując pęknięcie lub utratę kontroli, powodując obrażenia ciała.

Dodatkowe informacje dotyczące bezpieczeństwa

Zabezpiecz obrabiany przedmiot. Przedmiot obrabiany zaciśnięty za pomocą urządzeń mocujących lub w imadle jest trzymany bezpieczniej niż ręcznie.

Przed odłożeniem elektronarzędzia należy zawsze odczekać, aż całkowicie się zatrzyma. Narzędzie może się zaciąć i spowodować utratę kontroli nad elektronarzędziem.

W przypadku zablokowania narzędzia do aplikacji należy natychmiast wyłączyć elektronarzędzie. Należy być przygotowanym na reakcje o wysokim momencie obrotowym, które mogą spowodować odrzut blokuje się, gdy zablokuje się w elemencie obrabianym lub gdy elektronarzędzie zostanie przeciążone.

Użyj odpowiednich detektorów, aby określić, czy są ukryte linie zasilające lub skontaktuj się z lokalnym zakładem energetycznym w celu uzyskania pomocy.

Kontakt z przewodami elektrycznymi może spowodować pożar i porażenie prądem. Uszkodzenie przewodów gazowych może prowadzić do wybuchu. Zerwanie rur wodociągowych powoduje uszkodzenie mienia.

9

CECHY

Elektryczny zestaw wkrętek precyzyjnych Xiaomi Mijia

- Zestaw do profesjonalnej naprawy i użytku domowego. Wszystkie 24 często używane załączniki są przechowywane w etui. Koniec z szukaniem bitów - wszystko jest na wyciągnięcie ręki. Rękojeść została starannie zaprojektowana, aby była tak wygodna w użyciu. Dobrze leży w dłoni i bardzo przyjemnie się z nim pracuje. Akumulator 350mAh może dokręcić do 400 śrub.

24 bity magnetyczne

- Jeden zestaw wkrętek precyzyjnych Xiaomi Mijia rozwiąże wszystkie problemy z montażem i naprawą, zawiera wszystkie 24 powszechnie używane bity: PH000, PH00, PH0, PH1, SL1.5, SL2.0, H0.7, H0.9, H1. 5, H2.0, P2, P5, 2.3, W1.5, Y0.6, Y1, T2, T3, T4, T5H, T6H, T8H, T9H i T10H. Bity są wykonane ze stali stopowej S2 z powłoką antykorozyjną i twardości 60HRC i są mocowane za pomocą uchwytu magnetycznego, który mocno trzyma bity i zapobiega ich zsuwaniu się.

Silnik 200 obr/min

- Silnik elektryczny wbudowany w rączkę zestawu śrubokrętów precyzyjnych Xiaomi Mijia jest w stanie obracać dyszę do 200 obr/min, a za pomocą pierścienia regulacyjnego w górnej części obudowy można zmieniać moment obrotowy w zakresie od 0,05 Nm do 0,2 Nm, a maksymalny ręczny moment obrotowy do 3 Nm. Moment obrotowy w dwóch trybach, wyposażony w funkcję ochrony elementu obrotowego. Konstrukcja to zintegrowany trójosiowy mechanizm samoblokujący, z chronionym silnikiem elektrycznym, który można dowolnie przełączać między trybami pracy.

Bateria 350mAh

- Wkrętarka elektryczna wyposażona jest w baterię 350mAh. Jest w pełni ładowany przez port USB Type-C od 160 do 200 minut, po jednym naładowaniu zestawu śrubokrętów precyzyjnych Xiaomi Mijia może dokręcić do 400 śrub. System ochrony akumulatora ECP ma na celu przedłużenie żywotności wiertarki.

Ergonomiczny uchwyt

- Rękojeść zestawu śrubokrętów precyzyjnych Xiaomi Mijia jest wykonana z anodowanego aluminium i jest starannie ukształtowana i zrymionowana, aby zapewnić wygodę użytkownika. Bardzo wygodnie leży w dłoni i nie ślizga się, a dodatkowo posiada specjalną podpórkę pod nadgarstki. Jego średnica wynosi 16 mm i waży zaledwie 59 gramów.

Aluminiowa walizka do przechowywania

- Końcówki są przechowywane w etui z anodowaną i antykorozyjną powierzchnią. Zaokrąglony kształt, dzięki czemu piórnik wygodnie leży w dłoni i zajmuje bardzo mało miejsca (długość 201,8 mm, a szerokość 74,2 mm). Bez niedogodności. Starannie dopracowany kształt, niezawodna powłoka antypoślizgowa i przemysłowa konstrukcja – wszystko w narzędziu współgra ze sobą i stwarza warunki do wygodnej i szybkiej pracy.

11

Trzymaj elektronarzędzie bezpiecznie. Podczas dokręcania i odkręcania śrub bądź przygotowany na chwilowe reakcje o wysokim momencie obrotowym. W przypadku uszkodzenia i niewłaściwego użytkowania baterii mogą wydobywać się opary. Bateria może się zapalić lub eksplodować. Upewnij się, że pomieszczenie jest dobrze wentylowane i w przypadku wystąpienia jakichkolwiek działań niepożądanych skontaktuj się z lekarzem. Opary mogą podrażnić układ oddechowy.

Nie otwieraj baterii, istnieje ryzyko zwarcia.

Bateria może zostać uszkodzona przez ostre przedmioty, takie jak gwoździe lub śrubokręty, lub przez użycie siły z zewnątrz. Może wystąpić wewnętrzne zwarcie, powodujące spalenie, dymienie, wybuch lub przegrzanie baterii.

Używaj baterii tylko z produktami producenta, tylko w ten sposób możesz zabezpieczyć baterię przed niebezpiecznym przeciążeniem.

Chroń baterię przed wysoką temperaturą, np. przed ciągłym intensywnym nasłonecznieniem, płomieniami, brudem, wodą i wilgocią. Istnieje ryzyko wybuchu i zwarcia.

Wyjście zasilacza: 5 V 0,14 A Max.

Temperatura otoczenia podczas ładowania: 0 do 45 ° C

Opakowanie zutylizować w sposób przyjazny dla środowiska. To urządzenie jest oznaczone zgodnie z Dyrektywą Europejską 2012/19 / UE dotyczącą zużytego sprzętu elektrycznego i elektronicznego

(Dyrektywa WEEE w sprawie zużytego sprzętu elektrycznego i elektronicznego).

Dyrektywa określa ramy zwrotu i recyklingu zużytego sprzętu, które mają zastosowanie w całej UE. Zapytaj swojego sprzedawcę o aktualne punkty odbioru. Deklaracja zgodności UE



10

SPECYFIKACJA

Xiaomi Mijia MJDDLSD003QW

Nazwa marki:

XIAOMI

Typ:

Wkrętak precyzyjny

Źródło zasilania:

Baterie

Pochodzenie:

CN (pochodzenie)

Wykorzystanie:

do majsterkowania w domu

Max. moment obrotowy:

0.05N.m/0.2N.m/3N.m

Waga:

353g

Napięcie znamionowe:

3.6 V

Znamionowa moc wejściowa:

5V-0.14A

Numer/Liczba modelu:

Xiaomi Mijia Electric Screwdriver Kit

Częstotliwość:

200r/min

12