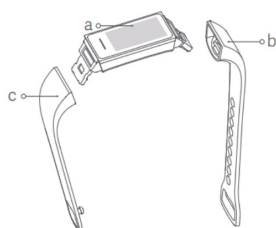




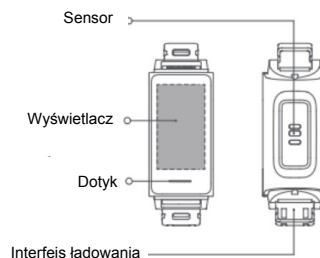
Podsumowanie

1. Przegląd produktu
2. Zakładanie bransoletki
3. Noszenie opaski Mi Smart Band 4C
4. Łączenie się z aplikacją
5. Jak korzystać z Mi Smart Band 4C
6. Zdejmowanie bransoletki Mi Smart Band 4C
7. Ładowanie
8. Specyfikacje
9. Okres gwarancji
10. Kanały usług
11. Utylizacja ekologiczna

Dziękujemy za wybranie Xiaomi. Pracujemy nad innowacjami, aby technologia była dostępna dla każdego. Przeczytaj uważnie niniejszą instrukcję przed użyciem i zachowaj ją na przyszłość.

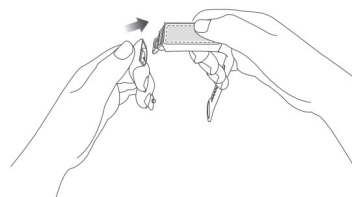


- a) Mi Smart Band 4C
- b) Krótki pasek
- c) Długi pasek



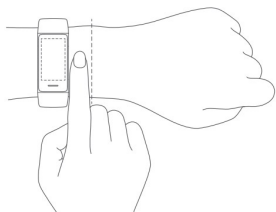
2. Zakładanie bransoletki

- a) Dopasuj wklęsłą część końca krótkiej bransoletki do końca główny korpus bransoletki z wtyczką USB i dopasuj je;
- b) Podobnie, zainstaluj pasek na drugim końcu korpusu Mi Band 4C.



3. Noszenie opaski Mi Smart Band 4C

Wygodnie zaciśnij bransoletkę wokół nadgarstka, na szerokość około 2 cm od nadgarstka.



Uwaga: zbyt szerokie noszenie bransoletki na nadgarstku może zmienić dokładność monitorowania danych przez czujnik tętna.

4. Łączenie się z aplikacją

Aby odkryć więcej funkcji Mi Smart Band 4C, skorzystaj z aplikacji Xiaomi. zeskanuj poniższy kod QR, aby pobrać aplikację Xiaomi Wear. Po zakończeniu parowania bransoletki ze smartfonem będziesz mógł przeglądać i obsługiwać więcej funkcji w aplikacji.



QR Code do App

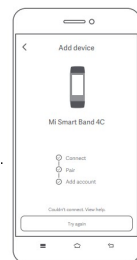
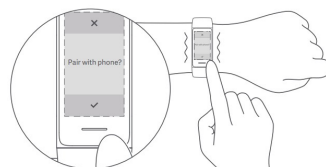
(Android 4.4 e iOS 9.0 ou versões posteriores)



Otwórz aplikację Xiaomi Wear, zaloguj się na swoje konto Mi. Jeśli nie masz konta, kliknij Zarejestruj się i postępuj zgodnie z instrukcjami w aplikacji, aby się zarejestrować. Po zalogowaniu się na swoje konto w aplikacji przejdź do Urządzenia → Dodaj urządzenie → Mi Smart Band 4C. Trzymając bransoletkę blisko smartfona, poczekaj, aż aplikacja przeskanuje i wyświetli wynik. Wybierz urządzenie, które można zidentyfikować za pomocą kodu identyfikacyjnego.



Kiedy Mi Smart Band 4C zacznie wibrować, a na ekranie pojawi się powiadomienie o parowaniu Bluetooth, dotknij przycisku, aby zakończyć parowanie urządzeń.

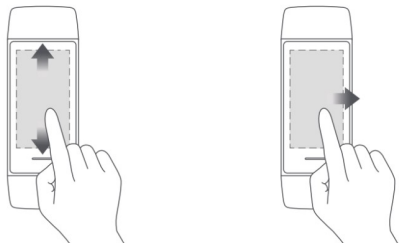


Uwaga: upewnij się, że w smartfonie jest włączony Bluetooth. Podczas procesu parowania zbliż smartfon do opaski. Jeśli podczas parowania wystąpi jakakolwiek awaria, wybierz „Spróbuj ponownie” i poczekaj. Jeśli problemy z parowaniem nie ustąpią, skontaktuj się z centrum obsługi telefonicznej.



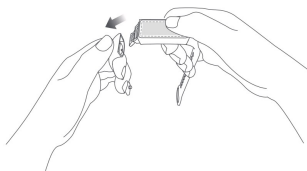
5. Jak korzystać z Mi Smart Band 4C

Po sparowaniu urządzenia z opaską zaczniesz ono monitorować i analizować codzienne czynności oraz czas snu. Dotknij przycisku, aby uzyskać dostęp do różnych funkcji, w tym przeglądania danych dotyczących aktywności i pomiaru tętna.



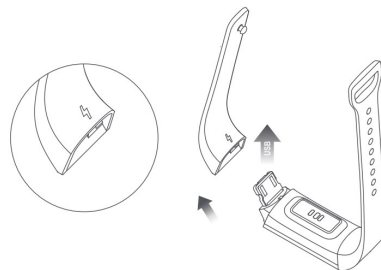
6. Zdejmowanie bransoletki Mi Smart Band 4C

Zdejmij bransoletkę z nadgarstka i pociągnij za dwie części bransoletki, aż bransoletka odcepi się od rowków. Usuń je po przekątnej, jak pokazano na poniższym obrazku:



7. Ładowanie

Naładuj Mi Smart Band 4C natychmiast, gdy poziom naładowania baterii jest niski. Odłącz część bransoletki oznaczoną symbolem zasilania i umieść Mi Smart Band 4C w celu naładowania.



8. Specyfikacje

Nazwa: Mi Smart Band 4C

Modelu: HMSH01GE

Materiał bransoletki: TPU

Materiał bransoletki: PA

Regulacja paska: 150,68 - 198,74 mm

Kompatybilność: Android w wersji 4.4 i lepszy iOS 10

Pojemność baterii: 130 mAh

Typ baterii: litowo-polimerowa

Napięcie wejściowe: 5 V DC

Prąd wejściowy: 140 mA Maks.

Częstotliwość robocza: 2402-2408 MHz

Maksymalna moc wyjściowa: 6dBm

Klasa IP: 5 ATM

Temperatura pracy: od -10 °C do 50 °C

Połączenie bezprzewodowe: Bluetooth 5.0 BLE



9. Okres gwarancji

DL COM. AND IND. PRODUKTY ELEKTRONICZNE (DL) zapewnia konsumentowi taką gwarancję PRODUKT, wyprodukowany przez XIAOMI COMMUNICATION TECHNOLOGY CO. SP. Z O.O. (XIAOMI / Mi) importowane i dystrybuowane przez DL na całym terytorium Brazylii, odnoszące się do wad produkcyjnych, przez okres 90 (dziewięćdziesięciu) dni gwarancji prawnej plus 90 (dziewięćdziesiąt) dni gwarancji kontraktowej, licząc od daty wystawienia faktury zakupu, wystawionej w Brazylii, przez autoryzowanego sprzedawcę DL lub bezpośrednio. W przypadku akcesoriów dostarczonych z produktem, zawartych w oryginalnym opakowaniu, obowiązuje jedynie gwarancja prawna 90 (dziewięćdziesięciu) dni, liczona w taki sam sposób jak powyżej. Jeśli do produktu dołączone są prezenty, konsument jest świadomy, że przedmioty te nie są objęte gwarancją. Aby całkowita gwarancja była ważna i mogła zostać aktywowana przez konsumenta, konieczne jest przedstawienie czytelnej faktury zakupu, potwierdzającej pochodzenie produktu i odpowiedni okres gwarancji. Niniejsza gwarancja, w tym wszelkie niezbędne naprawy produktu, będzie zapewniana wyłącznie przez zespół techniczny DL lub przez niego wyraźnie autoryzowany. W przypadku naprawy lub wymiany części objętych gwarancją, ten produkt będzie objęty gwarancją przez pozostałą część pierwotnego okresu gwarancyjnego. W przypadku wymiany tego produktu, nowy sprzęt będzie objęty gwarancją przez pozostały okres pierwotnej gwarancji na wymieniony produkt lub tylko przez 90 (dziewięćdziesiąt) dni gwarancji prawnej od wystawienia faktury wymiany wystawionej przez DL, w zależności od tego, która dłużej. W przypadku zwrotu wartości lub wymiany produktu / części, zwrócone lub wymienione elementy stają się własnością DL i muszą zostać zwrócone DL. Koszty związane z opakowaniem ponosi konsument, który jest również odpowiedzialny za odpowiednie zapakowanie produktu i / lub akcesoriów. Używanie pudełka zgodnego z ich rozmiarem i upewnienie się, że opakowanie zostanie odpowiednio zabezpieczone przed wysyłką. Przesyłki należy oddzielnie owinać folią bąbelkową lub zabezpieczyć styropianem.

CZEGO GWARANCJA NIE OBEJMUJE:

Części zużywające się, które z natury rzeczy ulegają zniszczeniu w wyniku prostego użytkowania, takie jak baterie lub powłoki ochronne, chyba że wystąpią usterki spowodowane wadami materiałowymi lub wadami wykonania;

Szkody spowodowane działaniem przez odbiorcę nieodpowiedniego napięcia lub wynikające z dostawy energii z publicznej sieci elektrycznej;

Szkody spowodowane działaniem siły wyższej lub siłą wyższą, np. Spowodowane zdarzeniami natury (pioruny, deszcz, powódzie, wichury, słone powietrze itp.); pożary; utlenianie,

pośród innych: Wady ogólne, których przyczyną są upadki; uderzenia; każdy inny wypadek fizyczny; narażenie / kontakt z czynnikami zewnętrznymi, takimi jak wilgoć, pleśń, żywność, chemikalia lub jakiegokolwiek płyn rozlany na produkt;

Wad spowodowanych zastosowaniem nieobsługiwanej oprogramowania / oprogramowania układowego i / lub uzyskanych z nieoficjalnych źródeł, wirusami, złośliwym oprogramowaniem, „pirackimi programami”, aplikacjami od zewnętrznych programistów i nieoryginalnym systemem operacyjnym;

Łatwe do zauważenia pęknięcia lub uszkodzenia, które nie zostały zweryfikowane w momencie zakupu, takie jak pęknięte lub porysowane ekrany i soczewki;

Usterki powstałe podczas wysyłania urządzenia do Pomocy Technicznej, spowodowane opakowaniem niewystarczającym. Wad lub szkód spowodowanych niewłaściwym użytkowaniem produktu, niezgodnie z Regulaminem

Gwarancja i instrukcje: Wady lub awarie nie zgłaszane do działu obsługi klienta DL w trakcie wykonywania usługi, w okresie gwarancyjnym.

Wady spowodowane użyciem akcesoriów nieautoryzowanych lub niezatwierdzonych przez DL.

Instalacja lub używanie części i akcesoriów, które mają wpływ na konstrukcję, bezpieczeństwo i działanie produktu.

Usterki spowodowane obsługą i podłączeniem kabli, akcesoriów i urządzeń ogólnie do sprzętu niezgodnego z urządzeniem.



Wady spowodowane instalacją / ponowną instalacją, otwarciem produktu lub usunięciem elementów konserwacją, przeprowadzoną niewłaściwie i / lub przez osobę nieuprawnioną;

Inne wady, które nie są klasyfikowane jako wady produkcyjne, które są naturalnym zużyciem lub które są określane jako niewłaściwe użycie;

W przypadku produktów, które mają numery seryjne i / lub oryginalne plomby umieszczone przez producentów, gwarancja traci ważność, gdy takie elementy zostaną usunięte, zmodyfikowane lub uczynione nieczytelnymi.

DL / Xiaomi nie ponosi odpowiedzialności za blokady urządzenia, aplikacji i / lub konta spowodowane utratą hasła, wzoru, kodu PIN lub innej metody zabezpieczenia dostępu. Utrata danych, aplikacji lub nośników w wyniku naprawy produktu.

Awaria kopii zapasowej (kopia zapasowa) lub jakiegokolwiek inna awaria w utrzymaniu aplikacji i danych zawartych w produkcie.

INNE WAŻNE INFORMACJE:

Klasyfikacja dokonana przez DL jako „produkt poza gwarancją” oznacza SUMA I

Niniejsza gwarancja „Jeśli jest to „produkt nieobjęty gwarancją” w momencie odbioru przez zespół techniczny DL, konsument zostanie poinformowany o zaistniałej sytuacji i budżecie na wykonanie naprawy i kosztów transportu. Jeśli DL nie będzie w stanie skontaktować się z konsumentem przy użyciu danych kontaktowych podanych przez konsumenta lub konsument nie zaakceptuje budżetu w terminie wskazanym w trakcie usługi, produkt zostanie zwrócony bez naprawy, bez naruszenia gwarancji i odpowiedzialności za DL / Xiaomi. Zarówno rękojmią przewidzianą w tym terminie, jak i usługi naprawcze odpłatne

budżet konsumenta zostanie zrealizowany przez zespół techniczny DL lub wyraźnie autoryzowany tylko przez produkty, które udowodniły, że są produkowane przez XIAOMI,

importowane i dystrybuowane przez DL na terytorium Brazylii.

Nie otwieraj produktu Xiaomi. Otwarcie produktu Xiaomi może spowodować uszkodzenie, które nie jest objęte niniejszą gwarancją. Tylko personel techniczny DL lub osoby trzecie wyraźnie

upoważniony personel może wykonywać usługi otwierania i konserwacji Produktu Xiaomi objętego niniejszą gwarancją.

Ze względu na ciągły rozwój technologiczny ten produkt może podlegać aktualizacjom, które powodują niewielkie zmiany fizyczne i oprogramowania bez wcześniejszego powiadomienia.

W żadnym wypadku firma DL / XIAOMI nie będzie odpowiedzialna za szkody wyższe niż cena zakupu produktu ani za utratę czasu, niedogodności, straty handlowe.



xiaomi

utrata zysków, jakiegokolwiek bezpośrednie lub pośrednie szkody lub konsekwencje wynikające z użytkowania lub niemożności korzystania z produktu.

Ten przewodnik / termin może ulec zmianie bez powiadomienia.

DL nie sprzedaje i nie ponosi odpowiedzialności za przedłużoną gwarancję i inne rodzaje ubezpieczeń i finansowania, które konsument zawiera lub kupuje od produktu lub 3.

10. Kanaly usług

Aby usługa była sprawna, zawsze miej pod ręką numer seryjny produktu; faktura zakupu; Numer CPF posiadacza faktury i pełny adres. DL oferuje kilka kanałów obsługi, aby wygodnie obsługiwać swoich klientów:

11. Utylizacja ekologiczna

Niewłaściwa utylizacja elektroniki może mieć negatywne skutki dla środowiska. DL Eletrônicos, oficjalny dystrybutor produktów Xiaomi w Brazylii, we współpracy z Green Eletron, menedżerem logistyki zwrotów, przestrzega krajowej polityki w zakresie odpadów stałych, chroniąc planetę poprzez przyjazne dla środowiska usuwanie produktów, baterii i baterii przenośnych. Bądź częścią tego ruchu i przyczyniaj się do wzrostu zrównoważonej konsumpcji.

Zabierz swoje produkty, baterie lub baterie do najbliższego punktu dobrowolnej dostawy (ENP)!

Ułatwaj właściwe ostateczne przeznaczenie produktów, tak aby były poddawane recyklingowi i ponownie wprowadzane do łańcucha produkcyjnego. • Wątpliwości co do tego, co można odrzucić?

Zobacz listę produktów tutaj: greeneletron.org.br/lista-completa Dowiedz się, który PEV jest

najbliższy do utylizacji elektroniki: greeneletron.org.br/localizador

• Czy wyrzucisz baterie i baterie przenośne? Dowiedz się, który PEV jest najbliżej Ciebie:

sistema.gmclg.com.br/info/green?page=2

Aby promować ochronę środowiska, Xiaomi unika nadmiernego pakowania. Zdjęcia mają charakter wyłącznie ilustracyjny. Specyfikacje mogą ulec zmianie bez powiadomienia.



xiaomi

Opakowanie zutylizować w sposób przyjazny dla środowiska. To urządzenie jest oznaczone zgodnie z Dyrektywą Europejską 2012/19 / UE dotyczącą zużytego sprzętu elektrycznego i elektronicznego

(Dyrektywa WEEE w sprawie zużytego sprzętu elektrycznego i elektronicznego).

Dyrektywa określa ramy zwrotu i recyklingu zużytego sprzętu, które mają zastosowanie w całej UE. Zapytaj swojego sprzedawcę o aktualne punkty odbioru. Deklaracja zgodności UE

